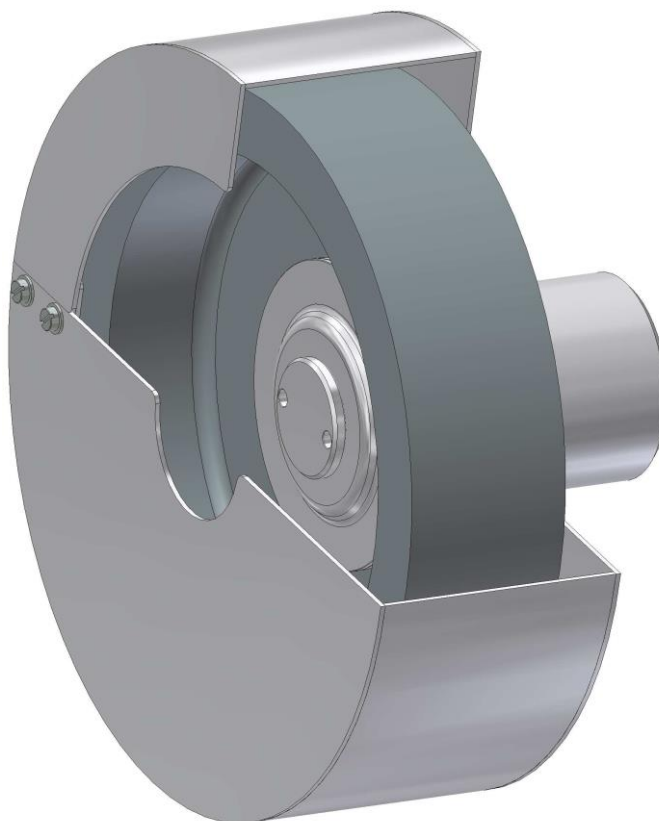


**TELEPÍTÉSI ÉS HASZNÁLATI UTASÍTÁS**

KÉ-1 típusú  
KÉSÉLEZŐ SEGÉDGÉP



Ezt a Telepítési és használati utasítást a gép üzemeltetője a használatbavétel előtt alaposan tanulmányozza át, és őrizzze meg jogainak érvényesítése érdekében!



## 1. Bevezetés

A KÉ-1 típusú késélező segédgép az MA-751 és az MA-752 típusú alapgépekre szerelhető. A segédgéppel konyhai kések élezését végezhetjük el.

Kivitelezése megfelel az igényes követelményeknek. Egyszerű kezelhetősége, üzembiztos működése nagy segítséget nyújt a konyhai munkák elvégzéséhez.

## 2. Műszaki adatok

Befoglaló méretek (mm)	180x240x245
Saját tömege	5 kg

## 3. Műszaki leírás

A KÉ-1 típusú késélező segédgéppel az üzemi konyhákban a kések élezését végezhetjük el. A segédgép lényegében egy forgótengelyre felhelyezett finomszemcsés köszörők, amely rozsdamentes acéllemez burkolattal védett. 10-20 mm mélyen vízbe merülve forog.

## 4. Szállítás, raktározás

A KÉ-1 típusú segédgépet hullámpapír dobozba helyezve szállítjuk. A doboz mozgatása csak a feltüntetett jelzésnek megfelelően történhet.

A segédgép átvételekor meg kell győződni a csomagolás épségéről. A doboz felbontásakor ellenőrizni kell a tartozékok meglétét, valamint a gép sérülésmentességét. Az esetleges hiányt, vagy a gép sérülését ténymegállapító jegyzikönyvben kell rögzíteni.

Hosszabb tárolás, raktározás esetén a gépet az eredeti gyári, vagy annak megfelelő csomagolásban, száraz helyen kell elhelyezni. *A csomagolást győjtse szelektíven az újrahasznosítás érdekében!*

## 5. Üzembe helyezés, kezelés

*A segédgépet csak az alapgép „1”-es fokozatán (MA-752) szabad üzemeltetni!!*

A kicsomagolt, megtisztított segédgépet az alapgép feltőzicsonkjára helyezük és rögzítjük. Az acéllemez géptestbe annyi vizet öntünk, hogy a ki 10-20 mm mélyen vízbe kerüljön. Az alapgépet bekapcsoljuk és elvégezzük az élezési műveletet.

## 6. Karbantartás

*A művelet befejeztével az alapgépet kikapcsoljuk, a segédgépet levesszük a feltőzicsonkról, vizet kiöntjük.*

*A gépet száraz állapotban szereljük össze.*

## 7. Biztonsági előírások

- ☒ A géptestre csavarokkal rögzített védipajzsot – mely baleset megelőzésére szolgál – eltávolítani tilos!
- ☒ Bekapcsolt, forgó gépbe nyúlni TILOS!
- ☒ A segédgépek balesetmentes üzemeltetése érdekében a géppel csak a kezelésére kioktatott személy dolgozhat

## 8. Környezetvédelem

### - Csomagolás:

A gép csomagolása hullámkarton doboz és műanyag fólia. Mindkét anyag újrahasznosítható, szelektíven gyűjthető, leadható.

### - Ártalmatlanítás:

*A gép használatra alkalmatlannak való minősítése után az alábbi módon kezelheti:*  
A gép legnagyobb része fémből van, veszélyes anyagot nem tartalmaz, így szennyezett fémhulladékként leadható.

## 9. Tartalék alkatrészek

Zsugorbronz persely  
„Sima” típusú köszörők

0761-03-02  
1A 80 R5 V31

9	1	1761-00-04	Fazék köszörűkorong	Rsz.
8	2	0761-00-03	Textilbakelit alátét	Rsz.
7	2	0761-00-02	Szorító tárcsa	Rsz.
6	1	1761-00-01	Homlokfuratú csavar	Rsz.
5	1	1762-02-01	Készítő tengely	Rsz.
4	1	0761-03-02	Persely	Rsz.
3	1	0761-03-01	Agy	Rsz.
2	1	0761-04-00	Alj heg.rőá.	Rsz.
1	1	0761-01-00	Fedél heg.rőá.	Rsz.
Tsz	Db.	Rajkszám	Megnevezés	Cikkszám

