

3. Műszaki adatok

Fő méreteket lásd 1.sz. ábrán

Gáztüzelésű ételfőző üst típusa	RKG 200	RKG 280
A készülék tömege (kg)	171	186
Az üst névleges ürtartalma (liter)	200	280
Felfűtési idő (20-90C°-ra max. perc)	70	85
Az égő névleges hőterhelése (kW)	31,5	31,5
(MJ/h)	113,4	113,4
Gőztér (duplikátor) térfogata (dm ³)	48,5	48,5

Fúvóka előtti gáznyomás értékek (mbar) – **Beüzemeléskor beállítandó!**

Földgáz (H gáz~34MJ/m ³)	13,3	13,3
Földgáz (S gáz~29,3MJ/m ³)	17,9	17,9
Folyékonygáz (PB gáz~116MJ/m ³)	27	27

Fúvókaméretetek (mm)

Földgáz (H gáz)	3,30	3,30
Földgáz (S gáz)	3,40	3,40
Folyékonygáz (PB gáz)	2,00	2,00

Gőztér üzemi gőznyomása

Hidegvíz csatlakozás

Hálózati feszültség

Gáz csatlakozás mérete

Takarék terhelés

A készülék besorolása az MSZ EN 203-1 szerint:

A készülék MSZ EN 203-2 szerinti felfűtési hatásfoka (%)

A villamos berendezés védettsége

A villamos berendezés érintésvédelmi osztálya:

max.: 0,5 bar

C1/2"

220-240V, 50 Hz

C1/2" belső menet

~30%

II_{HS3B/P} (25, 30 mbar)

min.45%

IP 42

I. é.v. osztály

Az alkalmazható gáz főbb jellemzői

	(H) gáz	(S) gáz	(PB) gáz
Csatlakozási nyomás (mbar)	25	25	30
Fűtőérték H_i (MJ/Nm ³)	34	29,3	116
Névleges gázterhelés (Nm ³ /h)			
RKG 200	3,33	3,87	0,98
RKG 300	3,33	3,87	0,98

4. Műszaki leírás

Az ételfőző üst minden szerkezeti eleme, rozsdamentes acélból készül. Az üst indirekt fűtésű, leégésmentes főzést biztosít. Az égőteret - amely a gőztér alatt helyezkedik el – vízköpeny veszi körül, ami a határfok javításán túl, hulladék hő beáramlását is megakadályozza a készülékbe. A takarékos gázfogyasztást a tüztér speciális hőcserélő kialakítása biztosítja.

Az üst pirításra, sütésre nem alkalmas.

Az üst fűtését gázzal üzemelő /földgázok, propán-bután gáz/ normál légnyomáson működő égő látja el. Az égőt más gázfajtára fűvókacserével - és az ezzel járó be szabályozással - lehet átállítani.

Az égőtérből az égéstermék zárt csatornán távozik a készülékből. Elvezetése a tartozékként szállított égéstermék-elvezetőn keresztül vagy kéménybe kötve, vagy az elszívó ernyő alá vezetve lehetséges. Az üstök mindkét üzemmódra bevizsgálásra kerültek. Az égéstermék elvezetés bármely módja esetén a konyha szellőztetését, illetve a kapcsolódó gépészeti egységeket /szellőzőkürtök, kémények/ a vonatkozó előírások figyelembevételével kell megtervezni.

A gázégő a duplikátor vizét felforralja és az így keletkezett gőz fűti az üstcsészét. A készülékbe beépített vízszintszabályozó ellenőrzi a duplikátor technológiai vízszintjét. Vízhány esetén a fűtést letiltja, és kigyújtja a sárga jelzőfényt. Ekkor után kell tölteni a vizet a szükséges szintig. A duplikátorban üzem közben 0,3-0,5 bar túlnyomás keletkezik, melyet nyomáskapcsoló szabályoz. A nyomás értékét manométer mutatja.

Nem megengedett mértékű túlnyomás esetén a rugóterhelésű biztonsági szelep lép működésbe. A biztonsági szelep további funkciója a gőztér automatikus légtelenítése a felfűtéskor, valamint vákuummentesítés /légbeszívás/ a kikapcsolás utáni, lehűlési szakaszban. Az üst üzemkész állapotát zöld fény jelzi.

Az üstcsésze fedél kézzel nyitható kb.80 fokig. A fedél a felső helyzetben megállítható. Anyaga nem rozsdásodó szálcsiszolt acéllemez. A zárást a fedél saját súlya biztosítja. Fogantyúja műanyag gombbal van ellátva.

Az üstcsésze hidegvizes feltöltésére lengőcsöves csaptelep szolgál. Az étel 6/4"-os ételleeresztő csapon keresztül engedhető ki az üstből, vagy kimerhető. Az ételleeresztő csap véletlen megnyitás ellen reteszel.

Az égő be- és kikapcsolása, valamint teljesítménye kézzel szabályozható (főláng, takarékláng). A gázcsap termoelektromos égésbiztosítója és újragyújtás-gátlója elősegíti a biztonságos üzemelést.

A gyújtóláng begyújtása piezoelektromos gyújtóval történik. A gyújtóégő állapotát műszer jelzi.

A gázcsap üzemhelyzete a ● = „ki”, ★ = „gyújt”, 🔥 = „főláng” feliratokkal és jelekkel egyértelműen jelöltek.

5. Szállítás, csomagolás, raktározás

Az üstcsészét és a burkolatokat speciális, rozsdamentes felületek tisztítására alkalmas szerrel kezeljük le. Az üstöt védőfóliával burkolva, fa raklapra csomagolva szállítjuk.

A készüléket raktározni becsomagoltan, száraz, fedett helyen lehet. A készülék ütésre, rázásra érzékeny, mozgatása emelővillás targoncával történhet.

6. Üzembehelyezési (felszerelési), átállítási utasítás a szerelő részére

Figyelem!

A gázüstöket a Gasztrometál Zrt. a megrendeléseknek megfelelően H-, S jelű földgázra, vagy PB gázra szereli ki, mely a készüléken jelölve van. Telepítéskor meg kell győződni, hogy a kiserelés egyezik-e a szolgáltatott gázfajtaival. Eltérés esetén a készüléket át kell szerelni és beszabályozni a fejezetben közölt utasításnak megfelelően. Hasonlóan kell eljárni akkor is, ha az alkalmazott gázfajtaiban időközben változás történt.

Az üzembehelyezés megkezdése előtt a gépkönyvet át kell tanulmányozni.

Az üzembehelyezés fázisai:

6.1. Telepítés, közművekre csatlakozás

6.2. Gázrendszer beszabályozása, illetve ellenőrzése

6.3. Teljes működési próba

6.1. Telepítés, közművekre csatlakozás:

Az üzembe helyezéshez az üzemeltetőnek az alábbiakról kell gondoskodni:

6.1.a. Rögzítés:

Az üstöt elmozdulás ellen a kialakított talpak furatain keresztül a padozathoz rögzíteni kell.

6.1.b. Villamos csatlakozás

A villamos csatlakozás kialakításakor az MSZ HD 60364-4-41:2007 és az MSZ EN 61140:2003 vonatkozó előírásait be kell tartani.

A készülék helyhez kötött csatlakozású. A készüléket a megadott műszaki adatok alapján - *a helyi viszonyok figyelembevételével*- 3x1 mm² keresztmetszetű, olajálló vezetékkel kell a hálózatra csatlakoztatni, és hálózati főkapcsolót kell létesíteni.

Célszerű a biztosítót és a kapcsolót a készülék közelében elhelyezni.

A készülék elektromos kapcsolási rajza a 2.sz. ábrán található.

Tilos a készüléket hatásos érintésvédelem nélkül üzemeltetni!

A villamos szerelést csak szakképzett szerelő végezheti.

6.1.c. Hidegvíz csatlakozás

A csatlakozási helyek méretét lásd a 1. ábrán.

A szerelést csak szakképzett szerelő végezheti.

A vízhálózat szennyeződéseinek kiszűrésére a csatlakozási helyen vízsűrőt kell beépíteni az üst szerelvényeinek és csészéjének védelme érdekében.

6.1.d. Gázcsatlakozás

A készülék gázellátását az üzemeltetőnek a megadott műszaki adatok alapján a GMBSZ, valamint a területileg illetékes gázszolgáltató vállalat szerelési technológiai előírásait betartva kell megoldani.

A készülék elé gáz főelzáró csapot és gázszűrőt kell beépíteni.

A szerelést, a csatlakoztatást csak szakképzett szerelő végezheti.

A készülék gázcsatlakozó csöve menetes végződésű, helye és mérete a 1. ábrán található.

6.1.e. Kéménybekötés vagy elszívás

A készülék égésterméke vagy a konyha légterébe, vagy az égéstermék elvezetőn keresztül kéménybe juttatható. A konyha légterébe történő vezetésnél a megfelelő elszívásról gondoskodni kell, a vonatkozó előírások betartásával.

Figyelem! Az üstök atmoszférikus égővel vannak felszerelve. A konyhatér szellőztetése csak kiegyenlített, vagy túlnyomásos lehet kéménybe kötött üstnél.

6.1.f. Csatorna csatlakozás (ajánlott).

Az üst tisztításakor lefolyó folyadékok elvezetésére célszerű a 3. ábrán bemutatott csatorna csatlakozást kiépíteni.

6.2. GÁZRENDSZER BESZABÁLYOZÁSA, ellenőrzése:

FIGYELEM!

A készülék az adattáblán megadott gázfajtára és csatlakozási értékre gyárilag beszabályozott. Ha a helyi viszonyok ettől eltérnek, a készüléket át kell szerelni.

A beszabályozást a gyártó szervize, vagy megbízottja végezheti!

Csere fűvókákat csak szervizmegbízottaknak biztosítunk, megrendelés után.

6.2.a. Ellenőrzések:

Átállítás esetén először győződjünk meg arról, hogy az adott helyen milyen gázra kívánunk átállni (H-gáz, S-gáz, PB-gáz).

Ellenőrizzük a csatlakozási nyomást, megfelel-e az adott gázfajtának (H és S gázok 25mbar, PB gáz 30mbar, vagy nagyobb, de nem lehet több, mint 50mbar).
PB-gázra átállítani pincehelyiségben üzemelő üstöt TILOS!

6.2.b. Fúvókacsere:

Az új gázfajtához való 2db főégő fúvókát "3. Műszaki adatok" fejezet táblázata alapján kell kiválasztani és kicserélni.

6.2.c. Égőnyomások beállítása:

- Fúvókacsere után a gázfajtához tartozó égőnyomást kell a SIT824 gázszelepen be kell állítani, szintén a "3. Műszaki adatok" fejezet táblázata alapján.
- Először (miután kicsavartuk a zárócsavart), nyomásmérővel csatlakozunk a gázszelep kimenőnyomást mérő csonkjára.
- Nyissuk ki a gázfőcsapot, ellenőrizzük a tömörséget.
- Nagyláng beállítás: gyűjtsuk be az üstöt, vegyük le a gázszelep műanyag zárókupakját, és Lt10-es kulccsal állítsuk be a kimenő nyomást a "3. Műszaki adatok" fejezet táblázata alapján. Vigyázat, az üst feszültség alatt van!
- Kisláng beállításához elmozdulás ellen Lt10-es kulccsal rögzítsük a nagyláng beállítást, és a kereszthornyos csavarzattal állítsuk be a legalább 2mbar-os égőnyomást földgázokhoz, illetve 5mbar-os nyomást PB-hez.
- A fentiek elvégzése után helyezzük vissza a műanyag zárókupakot.

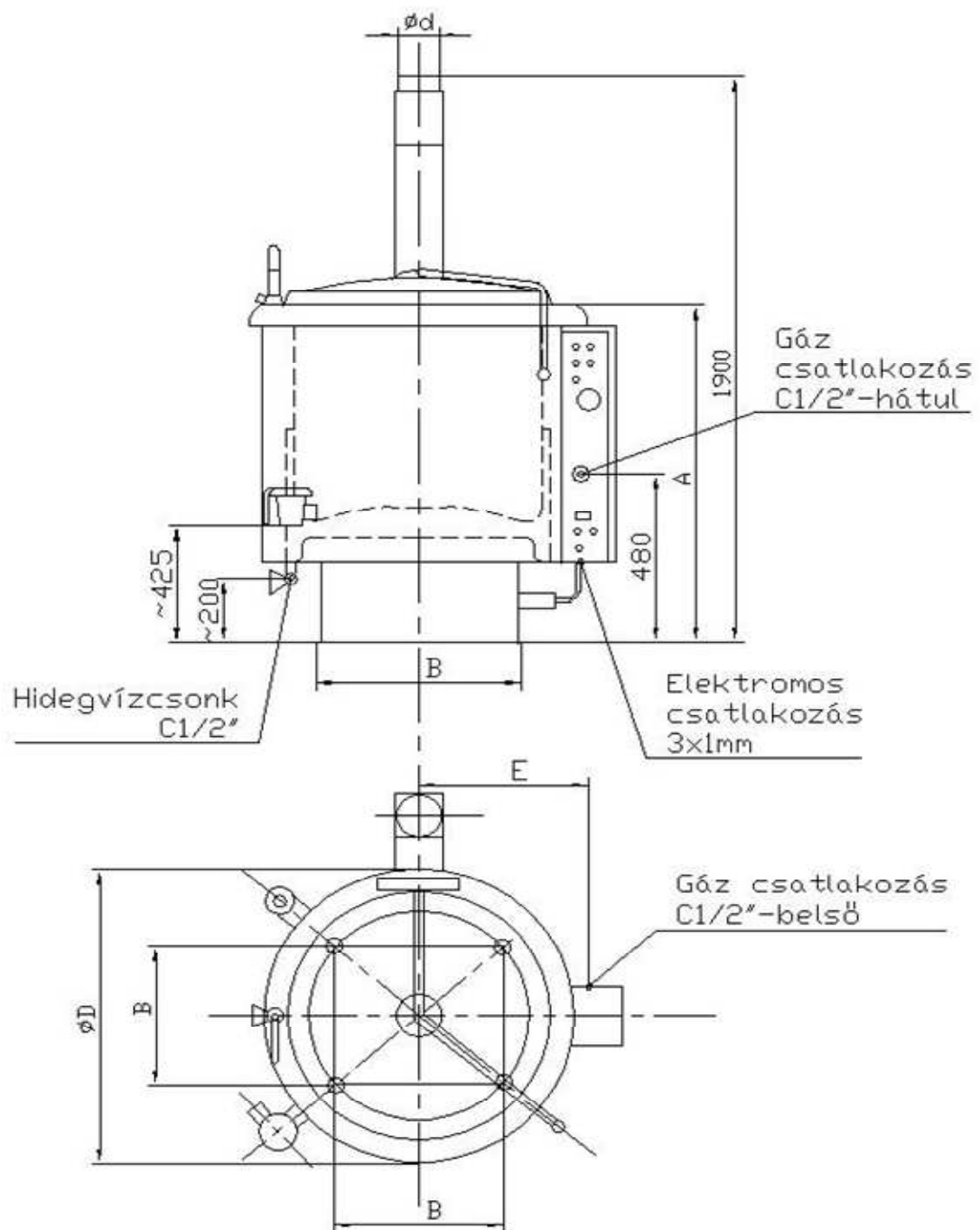
6.2.d. Módosítás jelölése:

Az átállítás befejezése után szegecseljük fel a fúvókákkal együtt szállított, átállítást jelző adattáblát a gyártási szám mellé.

6.3. *Teljes működési próba:*

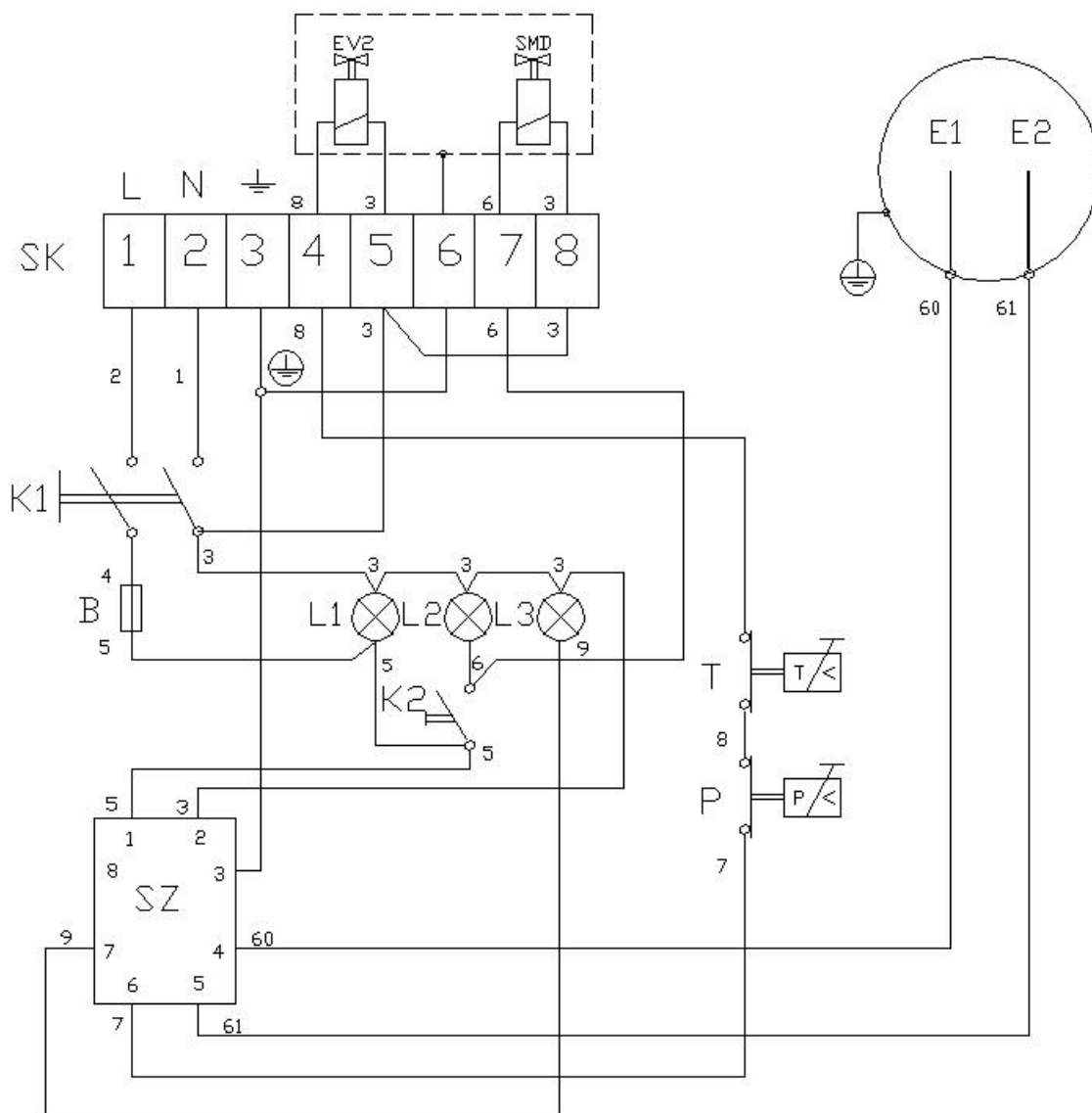
Az üst teljes bekötése, beépítése után a következőket hajtsuk végre:

- Nyissuk ki a gázfőcsapot.
- Ellenőrizzük a gázcsatlakozás tömörségét.
- A lengőcsapon keresztül a csészébe töltünk annyi vizet, hogy ellepje az ürítőcsonkot, ellenőrizzük a csatlakozások tömörségét.
- Kezelési utasítás szerint töltjük fel a duplikátort az előírt szintig.
- Gyűjtsuk be az égőket.
- Fűtsük fel az üstöt forrásig a főlángon, majd takaréklángon további öt percig, közben ellenőrizzük a szerelvények helyes működését./ légtelenítő és légbeszívó szelep, biztonsági szelep, manométer, nyomáskapcsoló, "Ki-Be" és "Kisláng-Nagyláng" kapcsolók, jelzőlámpák, csatlakozások tömörsége /
- A gázégőt zárjuk el, az üstöt ürítsük ki, majd kihülés után tisztítsuk meg.
- Fagyveszély esetén a gőzteret is vízmentesítsük.



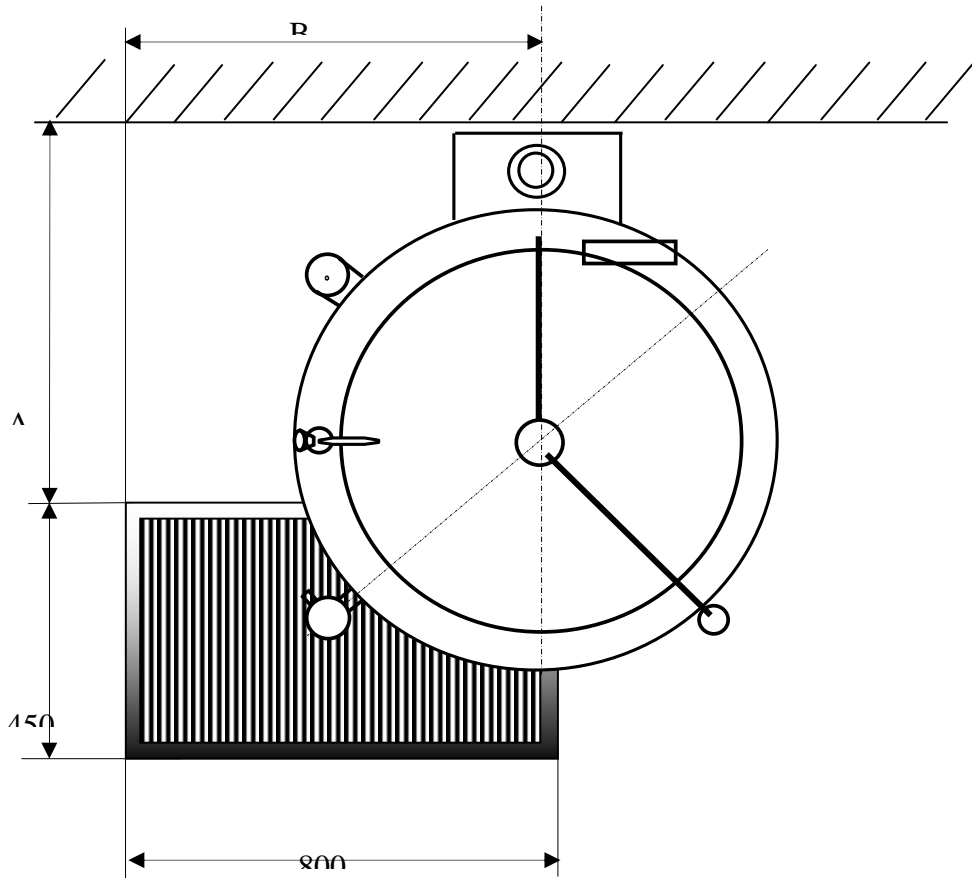
Típus/Méret	A	B	$\varnothing D$	$\varnothing d$	E
RKG 100	860	550	820	110	420
RKG 200	930	670	990	130	505
RKG 280	1130	670	990	130	505

1. ábra

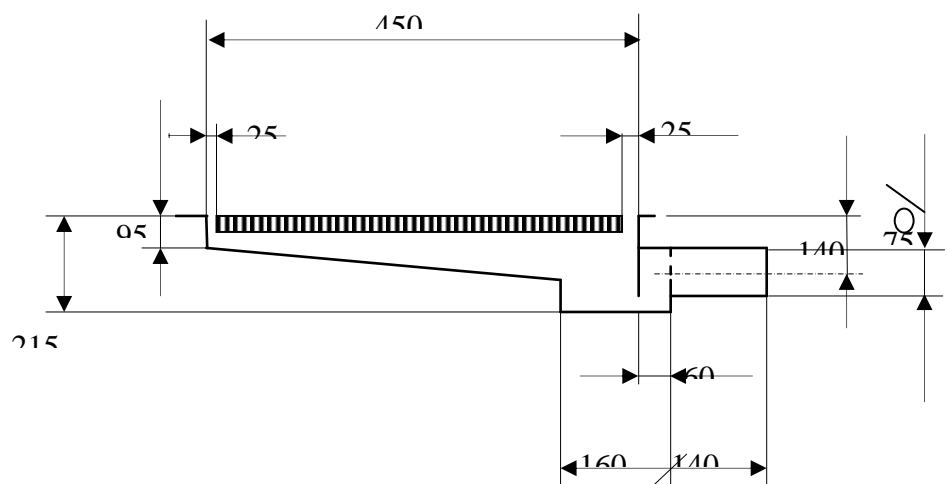


- SK Sorkapocs
 K1 Főkapcsoló
 K2 Nagyláng kapcsoló
 B Biztosíték
 Sz Vízszintszabályzó
 P Nyomáskapcsoló
 T Hőkorlátozó
 E1, E2 Érzékelő
 EV2, SMD Mágnesszelep
 L1, L2, L3 Jelzőlámpa

2. ábra



Típus/ méret	A	B
RKG 100	1080	820
RKG 200	1370	990
RKG 280	1370	990



3. ábra